

Servisní a záruční podmínky společnosti KUHN-BOHEMIA, a.s. platné od 25.5.2018
1. ÚVODNÍ USTANOVENÍ

1.1. Tyto servisní a záruční podmínky (dále jen „Podmínky“) se vztahují na všechny smluvní vztahy vzniklé při provádění servisní opravárenské činnosti na strojích zn. KOMATSU (dále jen „stroje Komatsu“) a zn. Ammann, včetně jejich tzv. malé hutní techniky (dále jen „stroje Ammann“) a náhradních dílech na tyto stroje (dále společně „zařízení“ nebo „stroje“ a jednotlivě „stroj“) prováděných společností KUHN-BOHEMIA a.s. se sídlem č.p. 299, 251 01 Čestlice, IČ 452 42 691, zapsanou v obchodním rejstříku vedeném Městským soudem v Praze, oddíl B, vložka 1180 (dále jen „zhotovitel“) na základě servisní smlouvy (dále jen „servisní smlouva“) resp. smlouvy o dílo (dále jen „smlouva o dílo“), uzavíraných mezi zhotovitelem a právníkem či podnikající fyzickou osobou v rámci její podnikatelské činnosti jako objednatel (dále jen „objednatel“). Servisní opravárenskou činností se rozumí zejména provádění pravidelných servisních prohlídek zařízení v souladu s pokyny výrobce, záruční a mimo/pozáruční opravy zařízení, jakož i další činnosti související s provozem zařízení. Objednatel a zhotovitel budou společně označováni také jako „smluvní strany“.

1.2. Tyto Podmínky jsou nedílnou součástí servisní smlouvy, resp. smlouvy o dílo a vztahují se na všechny právní vztahy vzniklé mezi smluvními stranami na základě servisní smlouvy, resp. smlouvy o dílo. Ustanovení servisní smlouvy, resp. smlouvy o dílo odchýlná od těchto Podmínek mají přednost před ustanoveními těchto Podmínek.

1.3. Smluvní strany vylučují použití ustanovení § 1799 a 1800 zákona č. 89/2012 Sb., občanského zákoníku (dále jen „občanský zákoník“).

2. SERVISNÍ SMLOUVA

2.1. Předmětem servisní smlouvy je úprava práv a povinností při provádění servisní opravárenské činnosti na zařízení zhotovitelem na základě jednotlivých objednávek těchto prací objednatel, za podmínek stanovených servisní smlouvou a těmito Podmínkami.

2.2. Servisní smlouva musí mít písemnou formu. Servisní smlouva je uzavřena okamžikem, kdy je zhotoviteli doručeno písemné přijetí jeho nabídky objednatel. Servisní smlouva může být rovněž uzavřena na formuláři.

2.3. Bude-li nabídka zhotovitele na uzavření servisní smlouvy objednatel přijata s jakýmkoli dodatkem či odchylkou, a to včetně dodatku či odchylky, které podstatně nemění obsah nabídky na uzavření servisní smlouvy, zhotovitel v souladu s ustanovením § 1740 odst. 3 občanského zákoníku výslovně vylučuje takové přijetí nabídky s dodatkem či odchylkou a uzavření servisní smlouvy, ledaže zhotovitel přijetí nabídky s dodatkem či odchylkou výslovně a písemně akceptuje.

2.4. Veškeré změny servisní smlouvy je možné provést pouze v písemné formě, formou dodatku k servisní smlouvě podepsaného oprávněnými zástupci obou smluvních stran. V písemné formě musí být učiněn také jakýkoliv projev vůle smluvních stran směřující k ukončení servisní smlouvy.

3. SMLOUVA O DÍLO

3.1. Předmětem smlouvy o dílo je provedení díla (tj. konkrétní servisní opravárenské práce s výjimkou záruční opravy) na zařízení zhotovitelem, specifikovaného ve smlouvě o dílo, za podmínek stanovených smlouvou o dílo a těmito Podmínkami.

3.2. Smlouva o dílo je uzavřena na základě objednávky objednatel. Objedávka může být učiněna na objednávkovém formuláři zhotovitele. Smlouva o dílo je uzavřena okamžikem, kdy zhotovitel potvrdí objednávku objednatel.

3.3. Smlouva o dílo je uzavřena rovněž na základě písemné nabídky zhotovitele, a to okamžikem, kdy je zhotoviteli doručeno písemné přijetí jeho nabídky objednatel. Bude-li nabídka zhotovitele na uzavření smlouvy o dílo objednatel přijata s jakýmkoli dodatkem či odchylkou, a to včetně dodatku či odchylky, které podstatně nemění obsah nabídky na uzavření smlouvy o dílo, zhotovitel v souladu s ustanovením § 1740 odst. 3 občanského zákoníku výslovně vylučuje takové přijetí nabídky s dodatkem či odchylkou a uzavření smlouvy o dílo, ledaže zhotovitel přijetí nabídky s dodatkem či odchylkou výslovně a písemně akceptuje.

3.4. Veškeré změny smlouvy o dílo je možné provést pouze v písemné formě, formou dodatku ke smlouvě o dílo podepsaného oprávněnými zástupci obou smluvních stran, nedohodnou-li se smluvní strany jinak. V písemné formě musí být učiněn také jakýkoliv projev vůle smluvních stran směřující k ukončení smlouvy o dílo.

4. PROVEDENÍ DÍLA

4.1. Dílo bude provedeno, dokončeno a předáno objednatel v termínu uvedeném ve smlouvě o dílo. Termín dokončení díla se prodlužuje o dobu, po kterou trvají překážky plnění způsobené vyšší mocí. Vyšší moc se rozumí např. živelné pohromy, války, stávky, výluky ve výrobě apod. Sjednaný termín dokončení díla platí za předpokladu dodržení všech závazků na straně objednatel, zejména pro všechny platby a vytvoření všech podmínek pro realizaci díla zhotovitelem.

4.2. Dílo bude provedeno na místě dohodnutém smluvními stranami, jinak v místě pobočky zhotovitele, která je nejbližší místu, kde je stroj umístěn v době uzavření smlouvy o dílo. Náklady na dopravu zařízení do resp. ze sjednaného místa provedení díla nese zákazník.

4.3. Bude-li dílo prováděno v místě určeném zákazník, zavazuje se zákazník vytvořit vhodné podmínky pro provedení díla, zejména zařízení zbavit nečistot, umožnit servisnímu technikovi zhotovitele resp. servisnímu technikovi třetí osoby zhotovitelem pověřené (dále jen „servisní technik“) volný přístup k zařízení a poskytnout mu součinnost tak, aby mohl servisní technik neprodleně po svém příjezdu ihned začít s prováděním díla a dokončit dílo v co nejkratší době. Objednatel dále zajistí účast oprávněné osoby během celé doby provádění díla, nedohodnou-li se smluvní strany jinak.

4.4. Bude-li nutno pro opravu zařízení použít zvedací či jiná technická zařízení, nese náklady na jejich dopravu na místo provedení díla a jejich použití objednatel. Dohodnou-li se smluvní strany, že tato zařízení zajistí zhotovitel, náklady na dopravu a použití těchto zařízení zhotovitel vyúčtuje objednatel.

4.5. Závazek zhotovitele ze smlouvy o dílo je splněn řádným a včasným provedením díla. Dílo je provedeno jeho dokončením a předáním objednatel. Po dokončení díla servisní technik provede přezkoušení funkčnosti zařízení resp. jeho opravené části. O provedení díla a přezkoušení funkčnosti zařízení resp. jeho opravené části servisní technik sepíše montážní výkaz, ve kterém rovněž uvede specifikaci náhradních dílů použitých při opravě, nebo jehož přílohou bude dodací list na náhradní díly použité při opravě. Osoba pověřená objednatel je povinna prohlédnout a převzít

Servisní a záruční podmínky společnosti KUHN-BOHEMIA, a.s. platné od 25.5.2018

dílo, překontrolovat montážní výkaz a případný dodací list náhradních dílů použitých při opravě, a toto potvrdit svým podpisem na montážním výkazu. V montážním výkazu se rovněž uvede, zda je dílo přebíráno bez výhrad či s jakými výhradami.

4.6. Objednatel je povinen převzít zařízení neprodleně po dokončení díla. Bude-li dílo provedeno u zhotovitele a nepřivezme-li objednatel stroj ve sjednaném termínu předání, zavazuje se zaplatit zhotoviteli úplatu za uskladnění ve výši 1000 Kč bez DPH za každý den.

5. CENA DÍLA, PLATEBNÍ PODMÍNKY

5.1. Cena díla je uvedena ve smlouvě o dílo a stanovena na základě dohody smluvních stran v Kč nebo v EUR. Kalkulace celkové ceny díla se provádí na základě sazeb zhotovitele sjednaných v servisní smlouvě, se zohledněním slev, byly-li v servisní smlouvě sjednány. Pokud byly při provedení díla (opravy) použity náhradní díly, je jejich cena účtována dle aktuálně platného ceníku zhotovitele a je již zahrnuta v ceně díla. Nelze-li při uzavření smlouvy o dílo stanovit konečnou cenu díla, smluvní strany ve smlouvě o dílo uvedou cenu stanovenou odhadem. Konečná cena bude stanovena po zhotovení díla na základě výkazu o provedení práce a skutečně použitého materiálu. K ceně díla bude připočtena DPH v zákonné výši.

5.2. Není-li v servisní smlouvě stanoveno jinak, bude cena díla stanovena podle aktuálně platných servisních sazeb zhotovitele za hodinu práce servisního mechanika, s rozdělením na pracovní dny, víkendy a svátky a dojezdová pásma, zveřejněných na webových stránkách zhotovitele.

5.3. Cena díla bude hrazena na základě daňového dokladu-faktury zhotovitele, kterou je zhotovitel oprávněn vystavit po dokončení a předání díla objednateli. Splatnost faktury je 15 dní ode dne vystavení zhotovitelem. Přílohou faktury bude příslušný montážní výkaz a dodací list na náhradní díly použité při opravě.

5.4. Zhotovitel je oprávněn při uzavření smlouvy o dílo požadovat zálohu na cenu díla, která může činit až 100% předpokládané ceny díla. Záloha bude uhrazena na základě zálohové faktury zhotovitele vystavené po uzavření smlouvy o dílo, se splatností 15 dnů ode dne jejího vystavení, nejpozději však před zahájením díla, nedohodnou-li se smluvní strany jinak. Záloha bude po provedení díla účtována v konečné faktuře. Zhotovitel je oprávněn odepřít provedení díla až do úplného uhrazení zálohy objednatелеm.

5.5. Pokud se objednatel dostane do prodlení se zaplacením ceny díla resp. zálohy, zavazuje se zaplatit úroky z prodlení ve výši 0,05 % z neuhrazené části ceny díla za každý započatý den prodlení. Zhotovitel je v případě prodlení objednatele se zaplacením ceny díla oprávněn odepřít veškeré plnění (např. v souvislosti s plněním z titulu odpovědnosti za vady apod.) a zadržovat zařízení, na němž byla oprava provedena, pokud se nachází v jeho držení, a to až do úplného uhrazení celé ceny díla jakož i jejího příslušenství.

5.6. Pokud se objednatel dostane do prodlení s poskytnutím součinnosti zhotoviteli a/nebo s převzetím díla, zavazuje se zaplatit smluvní pokutu ve výši 0,05 % z ceny díla sjednané ve smlouvě o dílo za každý započatý den prodlení se splněním této povinnosti. Zaplacením smluvní pokuty není dotčen nárok zhotovitele na úplnou náhradu škody, jakož i další zákonné nároky zhotovitele.

5.7. Dílčí platby objednatele budou započteny na jednotlivé složky dluhu objednatele následovně:

1. náklady zhotovitele na vymáhání dlužných pohledávek za objednatelem,
2. úroky z prodlení,
3. smluvní pokuty,
4. jistina pohledávky.

Pokud zhotovitel zahájí vymáhání části pohledávek za objednatelem soudní cestou, budou dílčí platby objednatele započteny nejdříve na dosud soudně nevymáhané pohledávky, přičemž platby budou započteny na jednotlivé složky dluhu objednatele, jak je uvedeno výše.

5.8. Objednatel se zavazuje, že v případě prodlení se zaplacením ceny díla uhradí v plné výši všechny náklady související s vymáháním ceny díla včetně příslušenství pohledávek, jakož i veškeré závazky, které zhotoviteli vzniknou vůči třetím osobám v důsledku prodlení objednatele se zaplacením ceny díla.

5.9. Objednatel není oprávněn zadržovat případné platby z důvodu existence vlastních pohledávek vůči zhotoviteli (např. nárokům z odpovědnosti za vady či nárokům na náhradu škody). Proti pohledávkám zhotovitele mohou být započteny pouze ty splatné protipohledávky objednatele, které jsou nesporné anebo soudem pravomocně přiznané.

5.10. Při prodlení s platbami a pozastavení plateb, jakož i při podstatném porušení smlouvy o dílo objednatelem má zhotovitel vedle jiných nároků rovněž právo odepřít plnění jiných dosud nerealizovaných zakázek nebo od smluv na takové zakázky odstoupit. V takovém případě nemá objednatel právo na náhradu škody, která mu tím vznikne.

5.11. Pokud před zahájením díla nastanou či vejdou ve známost okolnosti, které budou ohrožovat dobytost pohledávek zhotovitele za objednatelem, je zhotovitel oprávněn požadovat uhrazení celé ceny díla před provedením díla, a to do 3 dnů od doručení výzvy k zaplacení ceny díla objednateli, anebo poskytnutí jistoty. Nesplní-li objednatel tento požadavek, je zhotovitel oprávněn odstoupit od smlouvy o dílo. V takovém případě zhotovitel neodpovídá za škodu, která objednateli z tohoto důvodu vznikne.

6. POVINNOSTI SMLUVNÍCH STRAN

6.1. Zhotovitel je povinen:

- a. provést dílo v rozsahu dle smlouvy o dílo, řádně a včas, po jeho dokončení přezkoušet funkčnost stroje resp. jeho opravené části a dílo předat objednateli.
- b. o provedení díla sepsat montážní výkaz.

6.2. Objednatel je zejména povinen:

- a. zaplatit zhotoviteli cenu díla ve výši a způsobem uvedeným ve smlouvě o dílo.
- b. vytvořit zhotoviteli vhodné podmínky pro provedení díla,
- c. poučit zaměstnance zhotovitele o bezpečnostních předpisech a podmínkách na pracovišti, bude-li dílo prováděno v jeho provozovně.
- d. převzít dílo po jeho dokončení zhotovitelem. Převzetí díla a provedení přezkoušení funkčnosti stroje po opravě resp. opravené části stroje potvrdí objednatel na montážním výkazu, kde je povinen uvést čitelné jméno a podpis osoby, která dílo jménem objednatele přebírá, jakož i skutečnost, že dílo přebírá bez vad, případně jaké má dílo vady.

Servisní a záruční podmínky společnosti KUHN-BOHEMIA, a.s. platné od 25.5.2018

e. bez zbytečného prodlení oznámit zhotoviteli jakékoliv změny týkající se jeho bankovního spojení a vzniku či hrozby platební neschopnosti. V případě vzniku platební neschopnosti se stávají pohledávky zhotovitele za objednatelem ihned splatnými. Zhotovitel může v takovém případě odmítnout provedení díla.

f. zachovávat mlčenlivost o servisní smlouvě resp. o smlouvě o dílo a všech informacích, které se objednatel dozvěděl v rámci obchodního vztahu se zhotovitelem, vůči všem třetím osobám s výjimkou právních zástupců, daňových poradců a auditorů smluvních stran. Za porušení mlčenlivosti se nepovažuje poskytnutí informací vyžádaných k tomu oprávněnými orgány. Povinnost mlčenlivosti trvá i v případě zániku smluvního závazku mezi smluvními stranami.

7. ZÁRUČNÍ PODMÍNKY

7.1. ZÁRUKA NA STROJE

7.1.1.

Není-li sjednáno jinak, zhotovitel poskytuje na nové stavební stroje a další zařízení zn. KOMATSU (dále jen „stroje Komatsu“) záruku v délce trvání záruční doby 12 měsíců nebo 1500 provozních hodin stroje a na stroje a další zařízení zn. Ammann (dále jen „stroje Ammann“) v délce trvání 12 měsíců nebo 1000 provozních hodin stroje (registrovaných počítadlem provozních hodin), dle toho, která skutečnost nastane dříve.

Pokud jde o stroje Ammann, u drtičů a finišerů, včetně motoru je záruční doba 12 měsíců nebo 1000 provozních hodin stroje, u pojezdových hutních zařízení a příkopových válců, včetně motoru je záruční doba 24 měsíců nebo 2000 provozních hodin stroje, u pýchů, desek a vedených válců, včetně motoru je záruční doba 36 měsíců nebo 3000 provozních hodin.

Záruka počíná běžet ode dne odevzdání stroje objednateli a podepsání předávacího protokolu. Tato záruka se vztahuje pouze na výrobní a materiálové vady stroje.

Záruka na všechny stroje Ammann platí pouze v případě, že dealer poskytne důkaz, že veškerá doporučená údržba, jak je uvedena v návodu k použití stroje Ammann byla provedena s použitím originálních dílů a údržbových sad Ammann a pokud se stroj Ammann registroval u společnosti Ammann prostřednictvím k tomu určeného nástroje platformy.

7.1.2. V případě záruční vady má objednatel právo na odstranění vady opravou. Jiná práva objednateli nenáleží. Během záruční doby bude zhotovitel na vlastní náklady zajišťovat opravu zařízení ve standardní pracovní době zhotovitele. Náklady na dopravu zařízení a/nebo jejich poškozených částí či příslušenství zákazníkem do a/nebo ze sjednaného místa provedení záruční opravy nese objednatel.

7.1.3. Na opravený nebo vyměněný díl zařízení neběží nová záruka, ale platí pro něj záruka dle odstavce 7.1.1. Poškozené díly, vyměněné při záruční opravě, přecházejí do vlastnictví zhotovitele.

7.1.4. Záruka se nevztahuje na:

- Díly, podléhající provoznímu opotřebením, jako jsou např. zuby, břity, pneumatiky, gumové podložky (kola), opotřebitelné součásti podvozků pasových strojů, plovoucí těsnění podvozkových součástí, filtry, řemeny, škrabáky, dopravníkové díly, řetězy, základové desky, hutní tyče, prvky šneků, ložiska, otěrové lamely a disky, lišty stěračů, žárovky, zapalovací svíčky, žhavicí svíčky,

uhlíkové sběrače, skla, žárovky a pojistky, provozní náplně a maziva, chladící kapalinu, paliva a podobně.

- Spotřební díly, pokud výměna takových dílů je součástí pravidelné údržby stroje. Pravidelnou provozní údržbu stroje, včetně maziv, paliva, kontroly a seřízení.
- Na baterie po uplynutí 12 měsíců / 1000 provozních hodin.
- Jakákoliv poškození nebo defekty způsobené havárií zařízení.
- Škody způsobené objednateli nebo třetí straně z důvodu provozu, poruchy či odstávky zařízení.
- Běžné opotřebením zařízení.

7.1.5. Záruka zaniká, pokud:

- Jsou na zařízení provedeny změny nebo úpravy bez předchozího písemného souhlasu zhotovitele
- Zařízení je přetěžováno nebo je používáno v rozporu s pokyny, uvedenými v Návodu k obsluze a údržbě.
- Není prováděna pravidelná údržba zařízení v souladu s pokyny, uvedenými v Návodu k obsluze a údržbě a dle pokynů výrobce.
- Byla oprava nebo údržba zařízení provedena nebo náhradní díly dodány jinou osobou než zhotovitelem či třetí osobou zhotovitelem pověřenou.
- Je na zařízení používáno příslušenství, které není schváleno zhotovitelem.
- Dojde k poškození zařízení z důvodu použití jiných, než originálních náhradních dílů a spotřebního materiálu dodávaných zhotovitelem (filtry, oleje, provozní náplně atd.).

7.2. ZÁRUKA NA NÁHRADNÍ DÍLY

7.2.1. Není-li sjednáno jinak, zhotovitel poskytuje záruku na výrobní a materiálové vady nových náhradních dílů na stroje Komatsu, které objednatel nabyl na základě kupní smlouvy uzavřené se zhotovitelem jako prodávajícím u náhradních dílů na stroje Komatsu, v délce trvání záruční doby 6 měsíců a u náhradních dílů na stroje Ammann v délce trvání záruční doby 12 měsíců, ode dne odevzdání náhradního dílu objednateli.

7.2.2. V případě záruční vady má objednatel právo na odstranění vady opravou či výměnou. Jiná práva objednateli nenáleží. Během záruční doby bude zhotovitel na vlastní náklady provádět opravu či výměnu náhradních dílů ve standardní pracovní době zhotovitele. Tato záruka nezahrnuje demontáž poškozeného a montáž nového náhradního dílu.

7.2.3. Na opravený nebo vyměněný náhradní díl neběží nová záruka, ale nadále pro něj platí záruka dle odstavce 7.2.1. Poškozené díly, vyměněné při záruční opravě, přecházejí do vlastnictví zhotovitele.

7.2.4. Ustanovení bodů 7.1.4. a 7.1.5. platí obdobně.

7.3. ZÁRUKA NA PŘÍSLUŠENSTVÍ STROJŮ KOMATSU

7.3.1. Není-li sjednáno jinak, zhotovitel poskytuje na nové příslušenství dle seznamu v bodu 7.3.5, které objednatel nabyl na základě kupní smlouvy uzavřené se zhotovitelem jako prodávajícím, záruku v délce trvání záruční doby 6 měsíců ode dne odevzdání příslušenství objednateli. Tato záruka se vztahuje na výrobní a materiálové vady.

7.3.2. V případě záruční vady má objednatel právo na odstranění vady opravou. Jiná práva objednateli nenáleží. V

Servisní a záruční podmínky společnosti KUHN-BOHEMIA, a.s. platné od 25.5.2018

průběhu záruční doby bude zhotovitel na vlastní náklady zajišťovat opravu příslušenství ve standardní pracovní době zhotovitele. Náklady na dopravu příslušenství objednatelem do a/nebo ze sjednaného místa provedení záruční opravy nese objednatel.

7.3.3. Na opravené příslušenství neběží nová záruka, ale platí pro něj záruka dle odstavce 7.3.1. Poškozené díly příslušenství, vyměněné při záruční opravě, přechází do vlastnictví zhotovitele.

7.3.4 Ustanovení bodů 7.1.4. a 7.1.5. platí obdobně.

7.3.5 Seznam příslušenství, na které se vztahuje záruka na příslušenství:

- Demoliční výložník a násada
- Rotační drapák
- Hydraulické kladivo
- Ochrana před padajícím materiálem (F.O.P.S.)
- Podkop s prodlouženým dosahem
- Teleskopická násada, typ box
- Offsetový výložník
- Přímý výložník
- 2-dílný výložník
- Rotační násada
- Zadní podkop
- Paletizační vidle
- Úhlová radlice dozeru
- Jiné příslušenství dle seznamu výrobce

7.4. PRODLOUŽENÁ ZÁRUKA NA STROJE KOMATSU

7.4.1. Není-li sjednáno jinak, zhotovitel poskytuje na nové stavební stroje Komatsu prodlouženou záruku. Prodloužená záruka se vztahuje buď na celý stroj nebo pouze na jeho pohonné ústrojí a dále na krytí všech nákladů jeho opravy nebo pouze náhradních dílů na stroje Komatsu. Rozsah prodloužené záruky a délka prodloužené záruční doby jsou sjednány v kupní smlouvě. Prodloužená záruční doba počíná běžet dnem odevzdání zařízení objednateli a podepsáním předávacího protokolu. Prodloužená záruka se vztahuje na výrobní a materiálové vady zařízení. Prodloužená záruka zahrnuje záruku na stroje Komatsu, tzn. po dobu trvání záruční doby na stroje svědčí objednateli veškerá práva ze záruky tohoto stroje.

7.4.2. V případě záruční vady má objednatel právo na odstranění vady opravou. Jiná práva objednateli nenáleží. Během záruční doby bude zhotovitel na vlastní náklady zajišťovat opravu zařízení v rozsahu sjednaném v kupní smlouvě ve standardní pracovní době zhotovitele. Náklady na dopravu strojů Komatsu a/nebo jejich poškozených částí či příslušenství objednatelem do a/nebo ze sjednaného místa provedení záruční opravy v rámci prodloužené záruky nese objednatel.

7.4.3. Na opravený stroj Komatsu, resp. jeho pohonné ústrojí neběží nová záruka, ale platí pro něj záruka dle odstavce 7.4.1. Poškozené díly stroje, vyměněné při záruční opravě v rámci prodloužené záruky, přecházejí do vlastnictví zhotovitele.

7.4.4 Prodloužená záruka na pohonné ústrojí strojů Komatsu zahrnuje následující součásti stroje:

U buldozerů:

- Motor, s výjimkou alternátoru, startéru, vrtule chladiče, pohonu vrtule chladiče, filtrů, hadic, palivového potrubí, vstříkovačích trysek, chladiče, elektrického vedení, vzduchových kompresorů, snímačů a elektrických zařízení
- Měnič a převodovku (kromě ovládacích ventilů)
- Kardanové klouby a hnací hřídele

- Pastorek a talířové kolo rozvodovky
- Spojky řízení kromě brzd řízení (u dozerů)
- Koncové převody kromě hnacích kol
- Pístová hydraulická čerpadla s výjimkou ventilů

U hydraulických rýpadel:

- Motor (stejně podmínky jako u buldozerů)
- Otočový mechanismus
- Koncové převody kromě hnacích kol
- Diferenciály
- Pístová hydraulická čerpadla a pístové hydraulické motory s výjimkou ventilů
- Převodovky
- Kardanové a hnací hřídele

U kolových nakladačů, graderů, damperů, kompaktorů, rýpadlo-nakladačů a smykem řízených nakladačů:

- Motor (stejně jako u buldozerů)
- Měnič a převodovku
- Hnací hřídele a ložiska
- Koncové převody kromě brzd
- Diferenciály
- Pístová hydraulická čerpadla s výjimkou ventilů

U mobilních drtičů

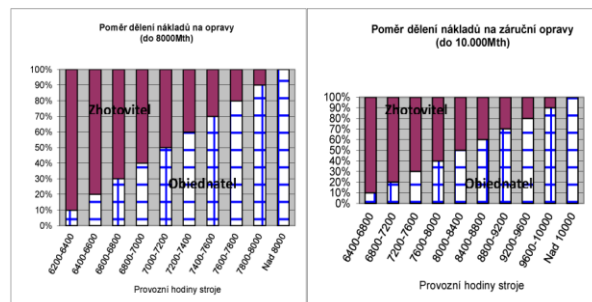
- Motor (stejně jako u buldozerů a pásových nakladačů)
- Koncové převody
- Pístová hydraulická čerpadla a pístové hydraulické motory

7.4.5. Podmínky platnosti Prodloužené záruky:

- Odběr a analýza vzorků oleje (program KOWA) v souladu s předepsaným plánem intervalů údržby a odběru vzorků. Náklady spojené s odběrem a analýzou olejových vzorků hradí objednatel.
- Veškeré záruční opravy stroje a úkony plánované údržby dle Návodu k obsluze a údržbě stroje budou prováděny výhradně zhotovitelem nebo jím pověřenou třetí osobou.
- Objednatel, bude zařízení po dobu trvání prodloužené záruky udržovat dle platných provozních a údržbových pokynů, vydaných jeho výrobcem.
- Objednatel bude neprodleně informovat zhotovitele o jakýchkoliv závadách a problémech, které se na zařízení vyskytnou.
- Objednatel zpřístupní stroj Komatsu zhotoviteli a poskytne ho pro provedení záruční opravy ve standardní pracovní době zhotovitele.
- Objednatel bude používat pouze originální náhradní díly na stroje Komatsu.

7.4.6. Na Prodlouženou záruku se ustanovení článků 7.1.4 a 7.1.5. použijí obdobně. Prodloužená záruka se nevztahuje na plánované opravy na základě běžného opotřebení stroje Komatsu a dále na okna, hadice, přírubová těsnění hadic, trubky, filtry, olejové chladiče, pneumatiky, alternátory, startéry, akumulátory, kabely a konektory.

7.4.7. Je-li u Prodloužené záruky sjednána záruční doba v rozmezí 6000 – 10000 provozních hodin, jsou náklady na záruční opravy děleny dle poměru uvedeného v tabulkách níže, v závislosti na délce záruční doby Prodloužené záruky.



Servisní a záruční podmínky společnosti KUHN-BOHEMIA, a.s. platné od 25.5.2018
7.5. PROGRAM MAINTENANCE PLUS NA STROJE KOMATSU

7.5.1. Maintenance Plus Program je program celkové údržby stroje s možností zakoupení prodloužené záruky stroje (Maintenance Plus záruka) s délkou prodloužené záruční doby:

- 5.1.1 Pro malé stroje Komatsu s hmotností do 10 tun na max. dobu 5 let nebo 5000 provozních hodin
- 5.1.2 Pro středně velké stroje Komatsu s hmotností do 20 tun na max. dobu 5 let nebo 10000 provozních hodin
- 5.1.3 Pro velké stroje Komatsu s hmotností nad 20 tun na dobu max. 6 let nebo 12000 provozních hodin

Záruční doba počíná běžet ode dne odevzdání stroje zhotoviteli a podepsání předávacího protokolu a končí uplynutím 5, resp. 6 let nebo dosažením limitu provozních hodin, dle toho, která skutečnost nastane dříve. Tato záruka se vztahuje na výrobní a materiálové vady stroje Komatsu a v plném rozsahu zahrnuje záruku na stoje v rozsahu specifikovaném v čl.7.1, odst.7.1.1 až 7.1.5 (příčemž ustanovení čl.7.1.4. se uplatní rovněž na čepy, pouzdra, ložiska a plánované renovace součástí stroje z důvodu provozního opotřebení po uplynutí základní záruky).

7.5.2. Základní podmínky pro sjednání Maintenance Plus záruky:

- Uzavření písemné Servisní smlouvy s prodlouženou zárukou na dobu trvání prodloužené záruční doby.
- Stroj je vybaven KOMTRAX nebo VHMS monitorovacím systémem, který je plně funkční po dobu trvání prodloužené záruční doby.
- Údržby a opravy stroje Komatsu, zahrnuté do Servisní smlouvy s prodlouženou zárukou, budou prováděny výhradně zhotovitelem nebo jím pověřenou třetí osobou.
- Po dobu účinnosti Servisní smlouvy budou na stroji Komatsu používány pouze náhradní díly, filtry, olejové náplně a ostatní náplně odsouhlasené a dodané zhotovitelem.
- Po dobu účinnosti Servisní smlouvy bude k provozu stroje Komatsu používáno palivo v souladu s pokyny výrobce, uvedenými v Návodu k obsluze a údržbě.
- Odběr a analýza vzorků oleje (program KOWA) v souladu s předepsaným plánem intervalů údržby a odběru vzorků.

7.6. PROVÁDĚNÍ ZÁRUČNÍCH OPRAV

7.6.1. V případě výskytu závady na zařízení je objednatel povinen tuto skutečnost neprodleně nahlásit dispečerovi zhotovitele. Při nahlášení závady je nutné uvést specifikaci zařízení (typ, výrobní číslo), počet motohodin, umístění zařízení. Dispečer vyhodnotí, zda se jedná o závadu, na kterou se vztahuje záruka. V případech, kdy dispečer není schopen vyhodnotit, zda se jedná o záruční opravu, toto posouzení provede servisní technik po prohlídce zařízení.

7.6.2. V pracovní dny do 24 hodin od nahlášení závady operátorovi zhotovitele se do místa umístění zařízení dostává servisní technik, který se zhotovitelem dojedná podrobnosti provedení záruční opravy. Servisní technik zaznamená rozsah závady zařízení a sjednané podmínky záruční opravy (např. termín, místo, aj.) do montážního výkazu.

7.6.3. Pro provedení záruční opravy platí obdobné podmínky uvedené v těchto Podmínkách pro provádění jiných než záručních oprav zhotovitelem na základě smlouvy o dílo.

8. UKONČENÍ SERVISNÍ SMLOUVY RESP. SMLOUVY O DÍLO

8.1. Zhotovitel je oprávněn odstoupit od servisní smlouvy a/nebo smlouvy o dílo v případech, kdy to stanoví právní předpis, servisní smlouva, smlouva o dílo a/nebo tyto Podmínky.

8.2. Při zastavení plateb, prodlení s platbami, jakož i jakémkoliv porušení ustanovení servisní smlouvy jakož i smlouvy o dílo a/nebo těchto Podmínek objednatel, je zhotovitel oprávněn odstoupit od servisní smlouvy a/nebo smlouvy o dílo.

8.3. Odstoupení musí být učiněno písemně s tím, že jeho účinky nastávají dnem doručení objednateli. V případě pochybnosti se má za to, že odstoupení bylo doručeno 3. dne poté, co bylo podáno na poštu.

8.4. Zanikne-li servisní smlouva, zanikají automaticky rovněž všechny smlouvy o dílo uzavřené na základě servisní smlouvy, pokud žádná ze smluvních stran neposkytla plnění dle příslušné smlouvy o dílo. Bylo-li již dle příslušné smlouvy o dílo poskytnuto alespoň částečné plnění, smlouva o dílo se neruší.

9. OCHRANA OSOBNÍCH ÚDAJŮ

9.1. Zhotovitel jako správce zpracovává osobní údaje objednatel jako subjektu údajů, a to zejména identifikační a kontaktní údaje a dále údaje vyplývající ze smluvního vztahu (např. historie objednávek, servisní historie stroje apod.). Tyto údaje zhotovitel zpracovává bez souhlasu objednatel. Zhotovitel nezpracovává žádné osobní údaje se souhlasem objednatel.

9.2. Zhotovitel jako správce osobních údajů může bez souhlasu objednatel jako subjektu údajů zpracovávat výše uvedené osobní údaje k následujícím účelům:

- a. plnění smlouvy a jednání za účelem uzavření smlouvy;
- b. plnění právních povinností souvisejících s předmětem podnikání Správce;
- c. ochrana práv a oprávněných zájmů zhotovitel (zejména majetkových práv zhotovitel).

9.3. Poskytnutí osobních údajů objednatelům je dobrovolné. Neposkytnutí potřebných osobních údajů však znemožňuje identifikaci objednatel jako smluvní strany, a tedy i uzavření smlouvy s objednatel.

9.4. Osobní údaje objednatel mohou být poskytovány třetím stranám v souvislosti s plněním právních povinností, na vyžádání orgánů státní správy či pro uplatnění práv a oprávněných zájmů zhotovitel jako správce. Osobní údaje objednatel mohou být poskytovány rovněž mateřské společnosti zhotovitel, společnosti Kuhn Holding Gesellschaft m.b.H. a dále zpracovatelům, kteří pro zhotovitel vykonávají dílčí činnost zpracování osobních údajů, zejména v oblasti IT. Osobní údaje jsou předávány do zemí EU.

9.5. Osobní údaje objednatel jsou zhotovitelem zpracovávány po dobu trvání smluvního vztahu a dále 7 let po ukončení smluvního vztahu nebo poskytnutí posledního smluvního plnění, podle toho, která skutečnost nastane později, nejméně však do vypořádání všech vzájemných práv a závazků. Osobní údaje objednatel zpracovávány pro účely plnění právních povinností jsou zpracovávány po dobu vyžadovanou příslušným právním předpisem.

Servisní a záruční podmínky společnosti KUHN-BOHEMIA, a.s. platné od 25.5.2018

9.6. V souvislosti se zpracováním osobních údajů máte zejména následující práva:

- a. právo na přístup k osobním údajům;
- b. právo na opravu;
- c. právo na výmaz, resp. právo být zapomenut;
- d. právo na omezení zpracování;
- e. právo na přenositelnost;
- f. právo vznést námitku a
- g. právo podat stížnost u dozorového úřadu, kterým je Úřad pro ochranu osobních údajů.

Jakoukoliv žádost či jakýkoliv podnět související se zpracováním osobních údajů či uplatněním práv zákazníka lze zaslat písemně na adresu zhotovitele či elektronicky na adresu: info@kuhnbohemia.cz.

9.7. Zhotovitel přijal organizačně-technická opatření, která zajišťují maximální možnou ochranu zpracovávání osobních údajů zákazníků před neoprávněným přístupem nebo přenosem, před jejich ztrátou nebo zničením, jakož i před možným zneužitím. Veškeré osoby, které s osobními údaji přicházejí do styku v rámci plnění svých pracovních či smluvně převzatých povinností, jsou vázány zákonnou nebo smluvní povinností mlčenlivosti.

9.8. Ustanovení tohoto článku se vztahuje pouze na objednatele – fyzické osoby.

10. ROZHODNÉ PRÁVO A ŘEŠENÍ SPORŮ

10.1. Všechny vztahy vzniklé na základě servisní smlouvy jakož i smlouvy o dílo neupravené servisní smlouvou, resp. smlouvou o dílo ani těmito Podmínkami se řídí českým právním řádem, zejména ustanoveními občanského zákoníku.

10.2. Veškeré případné spory, vzniklé v souvislosti se servisní smlouvou, resp. smlouvou o dílo se strany pokusí vyřešit smírným jednáním. Nedojde-li ke smírné dohodě, bude případný spor projednán u soudu místně příslušného dle sídla zhotovitele ke dni podání žaloby.

11. ZÁVĚREČNÁ USTANOVENÍ

11.1. Jestliže se některé ustanovení těchto Podmínek stane z hlediska zákona neplatným nebo nevynutitelným, nebude tím dotčena platnost a účinnost ostatních ustanovení Podmínek. Neplatná či nevynutitelná ustanovení budou nahrazena takovými ustanoveními, která jim z hlediska sledovaného účelu nebo svým smyslem nejvíce odpovídají.

11.2. Tyto Podmínky platí i po ukončení servisní smlouvy, resp. smlouvy o dílo až do úplného vypořádání obchodního vztahu.

11.3. Smluvní strany podpisem těchto Podmínek s nimi vyslovují svůj souhlas a zavazují se, že se jimi budou řídit.

V..... Dne.....

V..... Dne.....

.....
Prodávající

.....
Kupující

GRUPPE